

Jacques Martin et Gilles Chausselet

*Commissaires-Priseurs habilités*





117



48



158

#### Contact Etude

#### CHEVAU-LEGERS ENCHERES

3, Impasse des Cheveu-Légers  
78000 VERSAILLES  
Téléphone : 01 39 50 58 08 - Fax : 01 30 21 32 48  
Contact : [cheveu-legers.encheres@wanadoo.fr](mailto:cheveu-legers.encheres@wanadoo.fr)

#### Experts



#### ORIGINE EXPERT Serge Reynes, Expert agréé auprès des douanes

166, rue Etienne Marcel 93100 Montreuil  
Tel : 33 (0)1.48.57.91.46 - Fax : 33 (0)1 48 57 68 18  
[sergereynes@origineexpert.com](mailto:sergereynes@origineexpert.com)  
[www.origineexpert.com](http://www.origineexpert.com)

Assisté pour l'Asie du Sud-Est par  
**Roxanne Tartari**  
Assisté pour le catalogue de  
**INTAMO**

#### Catalogue

Visible sur [www.interencheres.com](http://www.interencheres.com) ou [www.martin-chausselat.com](http://www.martin-chausselat.com) ou [www.origineexpert.com](http://www.origineexpert.com)  
ou sur demande

VERSAILLES

CHEVAU-LÉGERS ENCHÈRES

RCS Versailles 442 751 568 - Agrément n°2002-309

Galerie des Cheveau-Légers

6bis, avenue de Sceaux - 78000 Versailles ■ Tél. : 01 39 50 58 08 ■ Fax. : 01 30 21 32 48

**Dimanche 14 JUIN 2009 à 14H15**

## **ARTS PREMIERS**

**AFRIQUE NOIRE, INDONESIE, OCEANIE,  
AMERIQUE PRECOLOMBIENNE**

**Provenant de collections françaises et étrangères**

**Bel ensemble de statues Hampatong, de tissus précolombiens,  
Et de terres cuites du Nigéria**

**Expositions publique**

Vendredi 12 Juin de 14H à 18H

Samedi 13 Juin de 10H à 12H et 14H à 18H

Téléphone de l'Expert pendant l'exposition : 06.23.68.16.95

Jacques Martin et Gilles Chausselet

*Commissaires-Priseurs habilités*

### 1. Masque Tchokwe masculin de chef Cihongo,

bois, anciennes patines d'usages et traces de portages internes. Le Cihongo est la représentation d'un esprit masculin évoquant puissance et richesse. C'est l'esprit d'un notable qui doit apporter prospérité au village et rendre justice. Autrefois, seul le chef ou le fils du chef pouvait porter le Cihongo. Ces masques sont surmontés d'un couvre-chef en forme d'éventail, orné de plumes.

Dimensions : 23 x 14 cm Coiffe diamètre circa 29 cm  
2000-2500€

### 2. Masque à peigne Dogon,

manques et usures dues à usage, bois, restes de colorants minéraux. Très beau masque utilisé lors des rites d'initiation des jeunes garçons. Dogon / MALI

Hauteur: 60cm  
700-900€

### 3. Figure gardienne Kota de relique sacrée.

Le corps stylisé en forme de losange ajouré soutenant un visage ovale et concave, une croix centrale formée de plaques de laiton, les panneaux latéraux et la large crête, les yeux en losanges et un petit nez médiane, triangulaire. Bois, Belle patine sombre, croûteuse et brillante, manques. Kota / Gabon

Hauteur: 55cm  
Provenance vente Christie's années 90  
2000-2500€



### 4. Statue Lobi,

Bois, anciennes patines d'usages, érosions à sa base, personnage assis. Le dynamisme de la sculpture repose sur le contraste entre le modelé rond des jambes et de la tête au crâne étiré et le torse court, puissant. Lobi / Burkina Faso

Hauteur: 50 cm  
400-600€

### 5. Intéressant masque Tetela d'initiation,



présentant un beau décor aux lignes régulières et contrastées, bois, colorants minéraux, anciennes patines d'usages et traces de portages internes, noir et blanc, Tetela / Congo

Hauteur: 33cm  
1200-1500€

### 6. Pierre Dogon

Pierre maternité culturelle, usures du temps, culture Dogon / Mali

Hauteur: 20cm  
500-700€

## 7. Bronze Dogon

à offrandes cultuelles, présente une orante, nue, les mains posées sur les genoux. Dogon / Mali

Hauteur: 15cm

400-600€

## 8. Personnage féminin Baoulé,

représenté debout sur des jambes semi-fléchies, le torse avec nombreuse scarification, la tête dans son prolongement, les bras plaqués le long du corps, les mains posées de part et d'autre du nombril. La tête arbore une coiffure élaborée. Bois, Epaisse patine sacrificielle, sombre et croûteuse indiquant qu'il s'agit d'une statue "Asie Usu", représentation dictée par le devin d'un "génie de la brousse" sous les traits d'un bel humain. Baoulé / Cote d'Ivoire

Hauteur: 30cm

200-300€

## 9. Personnage Baoulé,

arborant une belle coiffure, corps ornés de nombreuses scarifications. Le personnage adopte l'une des poses caractéristiques de la statuaire Baoulé : debout sur une base circulaire, les jambes semi-fléchies, le buste droit, les bras le long du torse, les mains placées de part et d'autre de l'abdomen. Bois, ancienne patine nuancée brune et brillante par endroits. Cote d'Ivoire

Hauteur: 33cm

800-1200€

## 10. Beau bâton rituel Yoruba région d'Oyo Nigéria.

Oshe Shango, bois, anciennes patines d'usages, représentant une maternité. La coiffure est surmontée de la double hache classique. Les yeux sous globuleux cernés, narines dilatées, lèvres prognathes. Yoruba / Nigeria

Hauteur: 30cm

200-300€

## 11. Sanza Tabwa,

Bois et fer forgé, anciennes patines d'usages et traces localisées. Tabwa / Congo,

Hauteur: 22cm

250-350€

## 12. Lot

comprenant une coupe à potion a décor géométriques gravés, H 12cm et deux lances pierre Baoulé et Kran, pièces anciennes et d'usages.

120-200€

## 13. Intéressant masque Igbo

à beau décor lunaire sur le visage, bois, traces de portages internes, kaolin et colorants minéraux, raphia. Ce masque montre un visage idéalisé, les traits aiguisés dominés par un nez fin, busqué, encadré par les yeux rapprochés sculptés dans des orbites profondes. la finesse des traits est accentuée par l'étréitesse de la face. Igbo / Nigeria

700-800€

## 14. Coupes Pende

Deux belles coupes à potion sculptées de visages. Bois. Pende/RDC

250-300€

## 15. Masque applique Ife en bronze,

fonte à la cire perdue. Ifé / Bénin. Début XXème  
Hauteur: 18cm

1000-1500€

## 16. Bâton Lobi

ou crosse d'initié à tête casquée, bois et patines d'usages. Lobi

Hauteur: 71cm

500-600€

## 17. Masque de forgeron Bobo,

bois , belles traces de polychromie localisées, anciennes patines d'usages. Bobo / Burkina Faso

Hauteur: 110cm

800-1200€



### 18. Masque de danse We,

traits exorbités, griffes et sonnailles, bois, cuivres, fer forgé, fourrure et tissu. De type anthro-pozoomorphe ce masque présente une bouche s'ouvrant sur des dents menaçantes. De chaque côté sont sculptées des dents de phacochère. Les yeux sont traités en tube. Le front est sculpté dans un plan convexe. Le masque est ceint de petits morceaux de bois sculptés en formes de griffes. Belles traces de portages internes. Wé / Cote d'Ivoire.

Hauteur: 40cm.

1000-1500€

### 19. Cimier de danse Bozo

à tête d'antilopes. Longues et belles cornes torsadées, bois, parchemin, tissu, colorant minéral: bleu d'indigo. Ce masque anthropozoomorphe d'une grande élégance se caractérise par la très belle verticalité de ses lignes. Il est surmonté de deux très longues cornes d'antilope-hippotrague, aux lignes sinueuses. Culture Bozo / région de Mobti.

Hauteur: 115cm

1200-1500€

### 20. Statue reliquaire Tsogo,

bois et anciennes patines d'usages et de colorants minéraux localisés. Anciennes érosions locales, clous de désacralisation. Tsogo / Gabon.

Hauteur: 53cm

1500-2000€



### 21. Cimier de danse Bamiléké,

anthropomorphe, bois peint, anciennes traces de portages, cheveux humains et grelots en cuivre. Le masque est de type classique: traits stylisés, larges et aux volumes généreux, les yeux en amande, exorbités, cernés par des paupières épaisses, le nez épaté aux narines légèrement retroussées, les pommettes saillantes, la bouche inscrite dans un losange. Bamiléké / Cameroun.

Hauteur: 43cm

600-900€

### 22. Masque de cérémonie Chamba agraire,

présentant un animal surréaliste. Bois anciennes patines d'usages brunes. Chamba/ Nigéria. Hauteur: 77cm

2000-2500€



22

### 23. Importante serrure Dogon

de case, surmontée de deux oreilles stylisées. Bois, patine d'usage. Dogon / Mali.

Hauteur: 50cm

400-500€

### 24. Statuette de fécondité Agni,

bois, anciennes patines d'usages. Agni / Ghana

Hauteur: 31cm

300-400€

### 25. Masque de danse Idoma

à double tête, bois et amalgames de projections sacrificielles, patines d'usures internes. Idoma / Nigeria

Hauteur: 37cm

700-900€

### 26. Masque Kpélyé,

bois et patines d'usages brunes avec traces de patines internes  
Le masque adopte les caractéristiques classiques du type: visage humain dominé par un ornement à rangées de motifs coniques encadré d'une paire d'oreilles animal et bordé sur toute sa longueur de motifs géométriques. Le front surplombe une étroite face concave aboutissant à la bouche prognathe. République de Côte d'Ivoire

Hauteur: 25cm

200-300€

### 27. Masque Ogoni,

à mâchoire articulée féminin, bois, traces de portages internes. Ogoni / Nigeria. Hauteur: 29cm

700-1000€

### 28. Masque Gurunsi

de danse animiste, beau visage cubiste aux yeux concentriques, bois et colorants minéraux, anciennes patines d'usages. Ce masque de divertissement représente un animal stylisé, caractérisé par son front en visière sculpté en surplomb de la face plane et le nez court projeté en haut relief. L'expression est marquée par les yeux ronds percés de larges cercles concentriques et par la petite bouche en triangle, ajourée. La géométrisation des volumes est renforcée par les motifs champlévés colorés de pigments blancs et rouges. Gurunsi / Burkina Faso

Hauteur: 38cm

400-600€

### 29. Tambour à fente Yaka,

bois à patine brune brillante. Tambour de divination Yaka anthropomorphe. Le corps de l'instrument est creux et surmonté d'une tête expressive. Le nez fort décrit une ample saillie. La petite bouche est entrouverte. Les yeux en forme de cauris sont fendus et percés et viennent s'inscrire dans des orbites fortement marquées. Yaka / Congo

Hauteur: 35cm

400-500 €

### 30. Ancien Bochio

bois de fer avec traces de projections cérémoniels. Fon / Dahomey.

450-500€

### 31. Intéressante statue du Soudan

anthropomorphe. Européen avec deux manilles sculptées sur son torse et sur son ventre. Ces bracelets primitifs étaient utilisés dans des rituels d'échanges coutumiers. Bois dur, traces de colorants minéraux blancs. Soudan

Hauteur: 70cm.

2000-2500€

### 32. Importante statue d'ancêtre Bangwa

masculin présenté debout. Tiens une corne à libations, l'autre main est posée sur le ventre en signe d'abondance. Beau visage montrant les dents en signe de protection. Bois, érosion du temps. Bangwa / Cameroun

Hauteur: 140cm

10000-12000€

### 33. Archaïque statue Lobi

d'ancêtre féminin aux belles formes primitives et sauvages. Bois dur, patines d'usages et traces de projections rituels. Lobi / Burkina Faso

Hauteur: 80cm

2500-3000€



### 34. Imposant masque de danse Basyaka.

Masque anthropo-zoomorphe dont la coiffe forme les cornes d'un buffle mythique, bois, colorants minéraux, traces de por-tages internes. Les yeux finement fendus sont enchâssés sous des paupières sculptées avec naturalisme. La bouche égale-ment fendue semble sourire. Le nez percé de deux narines est exagérément retroussé, la pointe rejoignant presque le front. L'ovale saillant encadrant la tête est orné de motifs géométri-ques en polychromie bleue, blanche, brun-rouge. Ce type de masque était utilisé comme protection contre les maléfices, mais également comme charme devant assurer la fertilité fu-ture du jeune initié. Yaka / Congo

Hauteur: 40cm

Provenance : Collection Duperrier

3500-4000€



34

### 35. Tambour Sénoufo

de cérémonie présentant un personnage féminin trônant et maintenant le fil de résonance sur sa tête. Beaux décors: crocodiles, calao, tortue. Bois et peaux d'époque. Sénoufo / Cote d'Ivoire.

Hauteur: 105cm

3500-4500€



36

### 36. Fétiche Fon

de magie. Personnage debout au visa-ge déterminé, bois, patines sacrificiel-les, éléments et matières diverses aux vertus prophylactiques maintenues par des fibres végétales.

Bénin / Dahomey. Hauteur: 85cm

2500-3000€

### 37. Fétiche Teke

à cavité ventrale, bois dur et traces de projections rituelles, graines mainte-nues par des fibre végétales. Téké / Congo. Hauteur: 50cm

1000-1500€

### 38. Masque Dan

Très ancien masque de danse à tête d'oiseau, traces de projections, anciennes patines d'usages. Dan

Hauteur: 89cm

1500-2500€

### 39. Ibedji,

bois anciennes patines d'usages, colorants minéraux bleus.

Hauteur: 28cm

250-350€

### 40. Coupe Kuba

à libations, bois et traces d'usages, patine brune. Kuba / Congo

Hauteur: 13cm.

150-200€

### 41. Statue Bochio,

bois de fer , anciennes patines d'usages.

Hauteur: 95cm

600-700€

### 42. Siège Lobi

tripode , bois. Lobi / Burkina Faso.

500-600€

### 43. Rare statue du Nigeria

masculine, bois dur, anciennes patines d'usages, nord du Nigeria.

Hauteur: 49cm

500-700€

### 44. Lot

Ensemble composé d'un ancien masque passeport Eket / Nigeria et d'un collier amazonien en dents et d'une ancienne statuette Dogon / Mali.

500-600€

### 45. Statue colon,

tirailleur sénégalais annonçant le départ des troupes, bois polychromies. Ashanti / Ghana,

Hauteur: 68cm

2000-2500€



#### 49. Porte Dogon

de grenier à mil, sculpté d'un décor en dents de scie à symbolique aquatique et de poitrines à symboliques nourricières. Bois, ancienne patine d'usage et belles traces d'utilisation localisées sur les tenons. Culture Dogon / Mali.

400-600€

#### 50. Rare maternité Pende.

Elle est présentée debout, tenant son enfant dans un geste naturel. Beau visage à l'expression protectrice. Elle est surmontée d'un chapeau orné d'un décor rayonnant à symbolique solaire. Bois, quelques érosions de surface. Restes de colorant minéral ocre et rouge. Culture Pende / Congo

Hauteur: 92cm

1400-1800€

45

#### 46. Masque Baga

de grande cérémonie "Nalu" animiste présentant des formes animales et humaines s'imbriquant les unes dans les autres, bois polychrome, traces de portage interne et patine d'usage. Culture Baga / Sierra Léone.

Hauteur: 167cm.

5000-7000€

#### 47. Importante statue d'ancêtre

masculin aux belles formes primitives et sauvages. La statue semble émerger de la forme cylindrique du fût dans lequel il a été taillé. Le personnage se caractérise par la construction abstraite de ses lignes et de son volume géométrique. Bois dur, Ancienne patine d'usage suintante par endroits. Sac magique contenant diverses matières aux vertus prophylactiques.

Hauteur: 89cm

1800-2200€

#### 48. Imposante statue guerrière commémorative Ikenga.

Elle présente un personnage trônant tenant dans chacune de ses mains des armes, coiffe surmontée de deux oiseaux stylisés, divisée en deux plateaux circulaires. Bois, ancienne patine d'usage, traces de colorants minéraux. Quelques érosions et manques ne portant pas atteinte à la lecture de l'œuvre.

Igbo / Nigéria.

7000-10000€



### 51. Statuette Lobi

anthropomorphe présentant de belles formes angulaires de construction réfléchies. Bois dur, ancienne patine d'usage et traces de colorant minéral blanc localisées. Culture Lobi / Burkina Faso

Hauteur: 58cm

700-1000€

### 52. Réceptacle rituel et cultuel Bura

en forme d'obus, orné sur le pourtour d'un décor symbolique réalisé à la corde. Terre cuite orangée. Culture Bura / Niger. 1300 à 1500 AP JC,

Hauteur: 48cm

800-1200€

### 53. Cagoule Bamiléké

cérémonielle portée uniquement par les chefs coutumiers symbolisant une tête d'éléphant stylisée associé à la sagesse et au pouvoir. Fibres végétales tissées, perles de traite d'importation. Culture Bamiléké / Cameroun

Hauteur: 78cm.

500-700€

### 54. Siège Lobi

Janis-forme sur pied central. Bois, ancienne patine d'usage. Culture Lobi / Burkina Faso

Hauteur: 21cm

150-200€

### 55. Cimier d'intronisation Bamoun

présentant un beau visage de princesse "nguen" la bouche ouverte, montrant les dents en signe de protection. Ouverture symbolique sur la tête. Bois, ancienne patine d'usage brune et traces de portage interne. Culture Bamoun / Cameroun

Hauteur: 48cm.

700-1000€

### 56. Ravissant tabouret Dogon

de chef coutumier. Bois dur, ancienne patine d'usage. Culture Dogon / Mali. Hauteur: 23cm

300-400€

### 57. Trône Tabwa

cérémoniel présentant cinq serviteurs les mains posées sur le ventre en signe d'abondance. Bois, ancienne patine d'usage. Tabwa / Congo

Hauteur: 80cm

700-1000€

### 58. Lot

de deux paniers utilisés pour conserver les peintures corporelles et cérémonielles. Osier patiné par le temps et l'usage.

100-150€

### 59. Battoir Lega à tapa.

Os patiné par le temps et l'usage. Lega / Congo

250-300€

### 60. Très beau fétiche Vili

présentant un personnage la bouche ouverte, montrant les dents en signe de protection ou de défi. Bois, patine d'usage, cordelettes, amalgame de matières aux vertus prophylactiques. Culture Vili / Congo

Hauteur: 17cm

800-1200€

### 61. Grande et imposante statue bateba

élancée présentant un personnage debout au garde-à-vous. Bois lourd recouvert d'une très belle patine issue des nombreuses libations, usures du temps à la base. Lobi / Burkina Faso.

*Provenance: ex collection Azar.*

Hauteur : 59 cm

800-900€

### 62. Ancienne statue Lobi

représentant un personnage Juvénal, les mains sur les hanches en signe d'abondance. La position est conventionnelle : debout, la pose hiératique, les longues jambes très légèrement fléchies, les bras tendus libérés du corps. La tête portée par un cou puissant offre des traits bien marqués et très finement modelés : larges oreilles, bouche et menton prognathes. Bois, ancienne patine d'usage. Lobi / Burkina Faso.

Hauteur : 45cm

700-900€

### 63. Puissant masque Dogon

de danse de type Walu présentant un visage cubiste surmonté de deux oreilles lunaires. Le visage est stylisé en un rectangle structuré par la verticale du nez droit, délimitant deux profondes cavités dans lesquelles sont percés les orifices oculaire. Bois, patine crouteuse et traces de portage interne. Dogon / Mali

Hauteur: 69cm.

1200-1500€

#### 64. Fétiche Teke

de brousse à cavité ventrale. Bois, ancienne patine. Les figures Teke nommés BUTTI portent une charge magique « BONGA ». Cette charge a une destination spécifique comme la protection contre les maladies et les mauvais sorts. Culture Téké / Congo

Hauteur: 27cm

300-400€

#### 65. Beau fétiche Baskongo



à charge abdominale contenant une relique ancestrale ou charge magique. Le personnage masculin, campé sur des jambes solides, est debout sur un socle. La statue est en bois dur, patine ancienne brune laquée. Cette œuvre à fonction magico-religieuse est sans conteste un important témoignage de l'art Baskongo.

Hauteur: 21 cm

1500-2000 €

#### 66. Statuette Vili,

personnage assis, représentation en habit colonial. Bois patine noir brillante. Les Vili, grands commerçants étaient fascinés

par les marchands et leurs marchandises venues d'Europe. L'homme arbore un chapeau, propre à plusieurs marines nationales de la fin du 19ième. Vili/Kongo.

Hauteur: 14 cm.

350-450€

#### 67. Imposant masque Kuba

de danse représentant un visage, le front projeté se terminant par des cornes symboliques de bélier. Belles polychromies traditionnelles de signe ancestral. Bois, colorant minéraux, raphia, cauris, plumes, traces de portages internes. Kuba / Congo.

Dimensions : 35 x 35 cm

1000-1200 €

#### 68. Masque de grade N'bwaka

présentant un visage cubiste épuré, auréolé de plumes de volatiles. Bois traces d'utilisations rituelles localisées à l'arrière. Reste de colorant minéral blanc sur le visage. N'bwaka / Congo.

Dimensions : 33 x 14 cm

3000-4000€



68



69

### 69. Très beau cimier Bozo

de danse agraire au visage longiligne épuré se terminant par une coiffe semi sphérique à symbolique solaire. Bois, patines d'usages, peinture ocre rouge localisé. Bozo / région de Bobti. Cassé au pied. Hauteur : 33 cm

1800-2200€

### 70. Rare Tabwa

représentation d'un orpailleur, bois, ancienne patine d'usage brillante par endroits, libations in situ. Tabwa / Congo  
Hauteur: 22cm

400-600€

### 71. Statue Kusu,

représentant un ancêtre masculin nu et debout. La statue adopte une attitude conventionnelle, l'ancêtre est représenté debout sur une base circulaire, les jambes courtes semi-fléchies. Les mains, taillées en palmettes, sont posées de part et d'autre de l'abdomen en signe de fécondité et d'abondance. Au tronc longis-forme marqué par des flancs incurvés répond au beau visage à l'expression intense. Bois, ancienne patine sombre d'usage brune et brillante par endroit. Kusu/Hemba Congo

Hauteur: 36 cm.

1800-2200€

### 73. Masque Dan

de danse présentant un visage ample qui s'inscrit dans un ovale régulier, la face concave dominée par le haut front bombé les yeux ronds percés sur le plan incliné des orbites. le nez est légèrement retroussé, les lèvres charnues projetées en haut relief . Bois avec une profonde patine d'usage noir-brune brillante et traces de portage interne. Dan / Cote d'ivoire.

Dimensions : 23 x 13 cm

500/700 €

### 74. Maternité Tchokwé

Bois, belle patine d'usage brillante. Tchokwé/RDC

Hauteur: 14 cm.

250-300€

### 75. Statuette

en argent tenant un couteau ,

Hauteur: 5cm

150-200€

### 76. Statue Fon

représentant un homme se tenant le sexe. Bois, ancienne patine de libation localisée. Fon/Benin

Hauteur: 93cm.

1000-1500€

### 77. Masque PWO Tchokwé

Les masques Pwo (femme) font revivre le premier ancêtre féminin dans la société Tchokwé matrilineaire. Ce masque en bois dure a été teinté en rouge au moyen d'une pâte chauffée d'un mélange d'huile et de terre rouge. Masque portant des nombreuses scarifications, bois, patine ocre-rouge. Tchokwe

Hauteur: 20cm

1400-1800€

### 78. Beau masque Kifwebe féminin Songyé,

Kifwebe de type Féminin, bois, raphia, fibres végétales, poils de chèvre. Les masques féminins reflètent les forces positives : ils sont portés durant les danses nocturnes, au cours des cérémonies lunaires.

Hauteur: 40cm.

800-1000€

*72. Rare masque de grade  
Idimu Léga*

présentant un beau visage s'inscrivant dans un espace en forme de cœur délimité par des pointillés. Ses joues sont ornées de deux scarifications symboliques indiquant une case taboue. Os, avec une superbe patine d'usage nuancée crème-miel-orangé, résultant de mystérieuses onctions rituelles in situ. Barbe en fibres végétales. Les masques en ivoire ou os de grande dimension sont rares. Différents des masquettes Lukungu, dont la hauteur ne dépasse pas celle de la paume d'une main, les grands masques en ivoire ou os Léga revêtent une importance majeure dans le cadre de l'institution du Bwami. Ils se rattachent souvent au type Idimu, propriété exclusive des initiés du grade suprême.

Provenance : ancienne collection du  
Dr Fierens.

Dimensions : 20 x 11cm

14000-18000€



### 79. Masquette de grade, Lukwakongo, Lega.

La face est structurée par la longue ligne médiane du nez et délimité par des points. La masquette de petite dimension est caractérisée de sa sculpture et la fermeté de ses lignes. Bois, patine d'usage. Hauteur: 20cm

350-450€

### 80. Masquette Pende

avec une coiffe à trois branches, bois et polychromie jaune et blanche. Hauteur: 25cm

300-400€

### 81. Monnaie Kuba en forme de couteau.

Ce couteau se retrouve au Congo, dans la région du Kasai. Fabriqué ici avec une lame de cuivre, la poignée en bois est décorée d'incrustations en zinc.

"Un des couteaux les plus connus du Congo. Arme introduite par un roi au début du XIXème siècle en signe de paix" litt. De fer et de fierté

Hauteur: 25 cm

350-450€

### 82. Masquette de grade Lega.

La face légèrement concave délimitée par les arcades sourcilières dessinant une ligne arquée continue, les traits structurés par la puissante verticale du nez haut et droit. A la large face répondent les fentes étirées des yeux et de la bouche, lui conférant une expression lunaire accentuée par l'enduit blanc au kaolin. Bois, colorant minéral.

Hauteur: 17cm

350-450€

### 83. Statue Baoulé

anthropomorphe présentant un génie de la brousse nu et debout, ses mains posées sur le ventre dans un geste symbolique et nourricier. Barbiche nattée divisée en trois parties, belle expression hiératique du visage. Bois, ancienne patine d'usage. Baoulé / Cote d'Ivoire.

500-700€

### 84. Statuette Lwena

anthropomorphe présentant un ancêtre féminin nu debout, les mains posées sur le bord du ventre dans un geste symbolique. Belle expression déterminée du visage, coiffe à décor géométrique incisé. Bois, ancienne patine d'usage rouge et brune, pyrogravure localisée. Lwena / Frontière Angola - RDC.

Dimensions: 32,5x7cm

600-900€

### 85. Fétiche Teke

de protection villageoise sculpté d'un beau visage expressif, les yeux et la bouche grands ouverts. Sa coiffe s'inscrit avec originalité dans un plateau circulaire surmonté d'une excroissance en forme de griffe. Scarifications verticales incisées. Téké / Congo.

600-900€

### 86. Ensemble Fon

de cinq phallus cérémoniels en bois de fer érodé par le temps, l'usage, les projections diverses in-situ. Ils présentent des formes épurées d'une grande modernité. Fon Dahomey Bénin.

Dimensions: 44cm, 33,5cm, 38cm, 37,5cm et 27cm

400-500€

### 87. Chef Tchokwé

debout, il tenait à l'origine un bâton de commandement dont il reste la partie haute, présence de la croix de St André : signe distinctif tribal, sa bouche est ouverte et montre les dents. Bois à patine d'usage miel foncé et brune brillante par endroit. Tchokwé / Frontière RDC, Angola.

Dimensions: 7x29x7cm

800-1200 €

### 88. Statue Baoulé

d'ancêtre protecteur masculin, le corps orné de scarifications tribales, belle expression juvénile du visage les yeux baissés dirigés vers le sol en signe de respect. La statue adopte une attitude conventionnelle : debout sur une base circulaire les jambes légèrement fléchies, le torse droit. Belle puissance des masses musculaires. Bois, patine brune laquée, perles de porcelaine d'importation. Baoulé / Cote d'Ivoire

Dimensions: 35x8,5 cm.

500-700 €

84



88



### 89. Ravissant fétiche Songyé

les mains en éventail posées symboliquement sur le ventre en signe d'abondance. Belle coiffure se terminant par une corne d'antilope avec des matières aux vertus prophylactique insérées dans une cavité aménagée au sommet du crâne. Bois, métal, tissu, corne d'antilope, ancienne patine d'usage brune résultant d'onctions et libations rituelles. Songyé / RDC.

Dimensions: 21x4,5cm

500-700€

### 90. Pelle à riz rituelle,

la garde aplaniée est ornée d'un beau décors symbolique d'oiseau au bec d'échassier, de cœurs, serpents et motifs divers. Bois, ancienne patine d'usage résultant de nombreuses utilisations in situ. Dayak / Indonésie.

Hauteur: 24cm Longueur: 9cm

250-350€

### 91. Rare hache Luba

de parade ornée à son extrémité d'une belle tête expressive avec coiffe caractéristique en cascade. La lame, enrichie d'un décor incisé jaillit de la bouche. Belle et ancienne patine d'usage. Luba Shankadi / RDC.

Dimensions: 44x22cm.

Provenance: Yann Ferrandin, Paris

2000-2500€

### 92. Sceptre Yoruba

fétiche de fécondité présentant une orante se tenant les seins en signe nourricier. Bois, bourre de coton, patine sacrificielle épaisse par endroits. Yoruba / Nigéria.

Dimensions: 28x4,5cm

200-250€

### 93. Ensemble composé de :

3 statuettes Tikar à patine crouteuse, Cameroun.

300-500€

### 94. Fétiche Baoulé,

de brousse présentant un génie protecteur hermaphrodite, les mains posées sur le ventre dans un signe nourricier. Belle forme longiligne et épurée. Bois, ancienne patine crouteuse et sacrificielle résultant de nombreuses projections rituelles in-situ. Baoulé / RCI.

Dimensions: 29x4,5cm

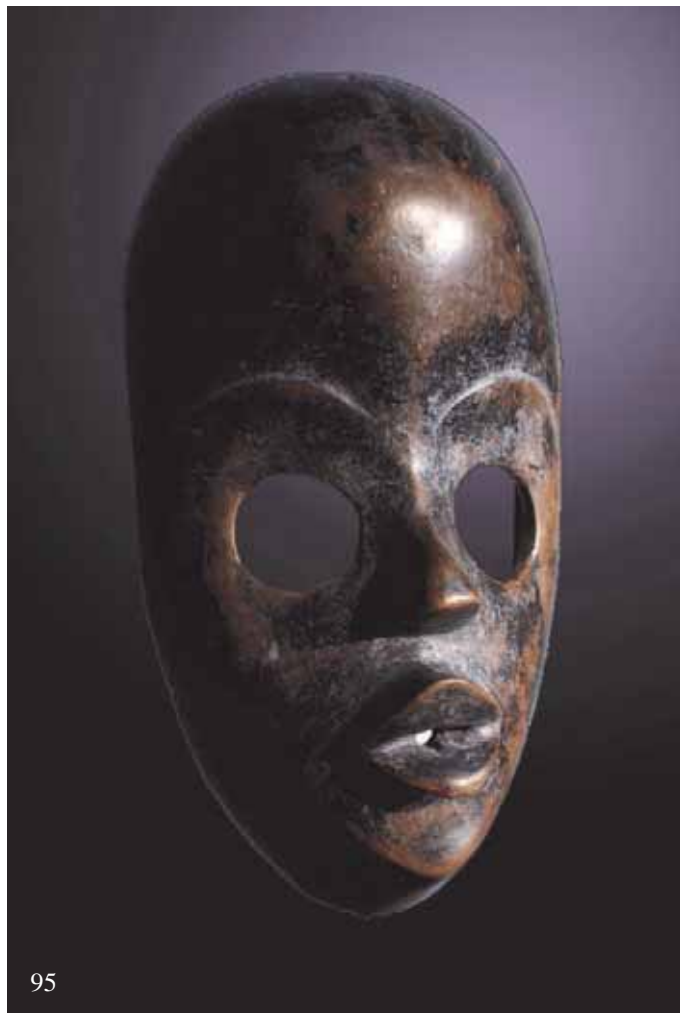
200-250€

### 95. Masque Dan

communément appelé de course, utilisé au cours de cérémonies initiatiques. Il est sculpté d'un visage juvénile aux traits fins et expressifs. Bois, ancienne patine d'usage et traces de portage interne. Dan / RCI.

Dimensions: 22,5x12cm

500-700€



95

### 96. Masque de chef Cihongo

présentant un visage à l'expression concentrée, rigoureuse et autoritaire. Bois, patine d'usage brune et traces de portage interne. Restes d'une ancienne étiquette d'inventaire au dos. Tchokwé, Frontière Angola - RDC.

Collection Harry Héinémams, Hollande.

1400-1800€

### 97. Etrier Djimini

de poulie de métier à tisser présentant une double tête du génie solaire aux traits de bovidé. Bois, ancienne patine d'usage et belles traces d'utilisation sur l'étrier. Djimini / RCI.

Dimensions: 11,5x4,5cm

400-500€

### 98. Ravissante poupée Fali

de fécondité. Bois, perles de traite multicolores, cauris. Fali / Nord Cameroun. 17,5cm.

Provenance: Félix Pelt, Amsterdam

150-200€

### 99. Bâton Yaka

de commandement en bois, ancienne patine d'usage brillante, sculpté d'une tête Janus. Culture Yaka Suku / République démocratique du Congo. Hauteur: 64 cm.

250-300€

### 100. Marteau à musique Baoulé

orné d'un masque à son extrémité, la garde torsadée avec élégance. Bois, ancienne patine d'usage. Baoulé / RCI.

Dimensions: 29,5x9,5cm

250-300€

### 101. Cimier Idoma anthropomorphe.

Il présente une belle tête à l'expression guerrière destinée à éloigner les mauvais esprits. Bois. Ancienne patine d'usage et restes de polychromie localisée. Idoma / Nigéria.

Hauteur: 25 cm. Largeur: 13 cm.

250-300€

### 102. Pierre magique Kisi

présentant un personnage au visage grimaçant, la coiffe recouverte d'un casque. Stéatite à patine d'usage. Kisi / Sierra Leone. Dimensions: 8,5x4,5cm

150-200€

### 103. Masque Zamblé

cimier de danse animiste présentant un visage aux traits humains et animaliers s'imbriquant les uns dans les autres. Les yeux sont en grain de café et présentent de doubles paupières s'inscrivant dans des espaces concentriques incisés symbolisant les cycles solaires et lunaires. Son front est orné de scarifications symboliques surmontées d'un diadème. Bois, ancienne patine d'usage et restes de polychromies. Traces de portage interne. Zamblé / RCI.

Dimensions: 42x13cm

1200-1800€

### 104. Très archaïque masque Bamoun

aux formes sauvages et primitives. Bois, ancienne patine d'usage. Bamoun, Cameroun.

Dimensions: 22x18cm

400-500€

### 105. Chasse-mouche Ashanti

royal, la partie haute ornée de deux têtes d'ancêtres protecteurs, de tortues, grenouilles et lézards en relief et d'un beau décor géométrique incisé au couteau, le tout recouvert de feuille d'or. Bois, tissu, crins de cheval, feuille d'or. Ashanti / Ghana.

Dimensions: 100x11cm

500-700€

### 106. Cimier de danse Baga

Anthropo-zoomorphe présentant un visage d'une grande originalité aux formes animales et humaines s'imbriquant les uns dans les autres pour former un ensemble surréaliste. Bois dur, patine d'usage brune, restes de colorants minéraux localisés, traces de portage interne. Baga / Guinée Bissau.

Dimensions: 64x20cm

500-700€

### 107. Masque justicier Punu

de confrérie aux traits doux et féminins. Le visage convexe prolongé sous le menton et sur les côtés par une large collette dont les bords sont rabattus. Les yeux étirés et fendus sont bordés de paupières légèrement bombées, les sourcils arqués gravés. Bois à patine d'usage brune ancienne. Lumbo, Punu / Gabon.

Dimensions: 24x12cm

1200-1600 €





108

### 108. Hacha rituelle.

Elle présente un singe en érection les mains posées sur le menton dans un signe symbolique. Belle forme dynamique de l'animal. Cette hacha était utilisée au cours de rituels associés à la fertilité et à la fécondation de la terre mère. Pierre volcanique. Région du Veracruz. Mexique. Epoque classique 600 - 900 après JC.

Dimensions: 17x11cm.

2000-2500€

### 109. Tête Mossi

surmontant un long cou cylindrique au visage félin couronné avec deux moustaches latérales bien équilibrées. Terre cuite beige, rebouchage sur sa base n'excédant pas 10% de la masse globale de l'œuvre. Mossi / Burkina Faso, vers 1500 / 1600 après JC.

100-150€

### 110. Statuette Jukun

anthropomorphe présentant un personnage aux lignes angulaires et longilignes d'une grande originalité. Son torse bombé est orné d'une amulette triangulaire. Son beau visage à l'expression douce est surmonté d'un autel conique stylisé. Bois, ancienne patine d'usage résultant d'onctions rituelles in-situ. Restes de colorants minéraux localisés. Jukun / Nord Nigéria.

Dimensions: 43x8,5cm

700-1000€

### 111. Ancien tambour Dan

de cérémonie. Bois, ancienne patine d'usage, cuir, cordes et fibres végétales. Dan / RCI. Dimensions: 43x15cm

150-200€

### 112. Appuie-nuque du Soudan

présentant sur sa base un décor ajouré symbolisant une entrée de temple et à chaque extrémités une tête de cheval stylisée aux formes équilibrées. Bois, ancienne patine d'usage incrustations de bagues de laiton, complet de sa lanière de cuir tressé pour le transporter. Soudan.

Hauteur: 25cm

Provenance: Pierre Darteville, Bruxelles

700-1000€

### 113. Tambour Mambila

à fentes et fût de percussion cylindrique. Chaque extrémité est ornée de deux léopards bondissant, leurs oreilles dressées et la gueule ouverte montrant les crocs en signe de protection. Bois, érosion du temps et patine d'usage. Culture Mambila / frontière Nigéria Cameroun.

Dimensions: 60x12cm

450-550€

### 114. Masque Songyé

de cérémonie initiatique Kifwébé, il présente un visage aux proportions cubistes entièrement enrichi de scarifications incisées avec soin et minutie et suivant les courbes naturelles de l'œuvre. Ce masque se termine par une crête sagittale disposée en arc de cercle et rejoignant le nez avec élégance. Bois, anciennes et belles traces d'utilisation à l'arrière, patine brune laquée et kaolin, fibres végétales naturelles et cheveux humains. Songyé /RDC.

Dimensions: 32x17cm

1200-1400€

### 115. Masque Dogon

de danse de type Walu, il présente un beau visage cubiste s'inscrivant dans un espace rectangulaire aux formes épurées à l'extrême. Cet ensemble bien équilibré est surmonté de deux cornes d'antilope de forme angulaire. Bois, colorants minéraux, clous de désacralisation, anciennes traces de portage internes. Dogon / Mali.

Dimensions: 66x23cm

800-1200€

### 116. Masque Kran

de cérémonie tribale présentant un intéressant visage aux traits humains et simiesques démesurés intentionnellement. Bois, patine d'usage brune épaisse par endroits, belles traces de portage interne, clous de désacralisation sur le front. Kran / RCI

700-1000€

### 117. *Archaïque fétiche Fon*

de cérémonie vodum présentant un personnage ithyphallique debout, les mains posées sur les hanches en signe d'attente. Belle expression du visage aux yeux mi-clos et au regard perçant. Bois, ancienne patine d'usage, belles traces de projections rituelles localisées, onctions éparses sur le visage. Fon / Dahomey Benin. Dimensions: 64x15cm

1800-2200€

### 118. *Bouclier Moi*

Bouclier rond en rotin tressé. L'arrière est renforcé par une barre en bois transversal et le centre avant par une plaque de fer forgé et clouté. Rotin, bois, fer forgé. Traces d'usage et patine du temps. Culture Moi, Nord Vietnam.

500-700€

### 119. *Statue Mumuyé*

d'ancêtre masculin présenté debout, les membres inférieurs s'inscrivant dans des espaces géométriques et les membres supérieurs en forme d'ailes enveloppant son corps. Bois, ancienne patine d'usage et traces de projections rituelles. Mumuyé / Nigéria.

1000-1500€

### 120. *Statue Mossi*

anthropomorphe présentant une jeune ancêtre importante, le ventre et le haut des seins ornés de scarifications solaires, les joues ornées de scarifications en "V" symbolisant l'instinct maternel. Sa tête est enrichie d'une crête sculptée en arc de cercle. Bois, patine du temps. Mossi / Burkina Faso.

Dimensions: 57x15cm

2000-3000€

### 121. *Statue Senoufo*

ornementale présentant un esprit de la brousse, les mains posées sur les hanches dans un geste symbolique. Belle expression juvénile du visage, scarifications tribales incisées sur le bord des lèvres. Coiffé épurée avec large crête centrale en arc de cercle. Bois, patine d'usage brune laquée, restes de colorant minéral blanc dans les yeux. Senoufo / RCI.

Dimensions: 71x17cm

500-700€

### 122. *Statue Baoulé,*

chef assis présenté les mains posées sur les cuisses en signe d'autorité, elles sont sculptées avec minutie, les doigts effilés et longilignes disposés en éventail. Son ventre généreux et son torse bombé expriment abondance et prestance. Son beau visage aux traits juvéniles est enrichi de deux scarifications en relief. Bois, ancienne patine laquée brune d'usage. Baoulé.

RCI. Dimensions: 47x12x13cm.

Provenance: ancienne collection du Docteur Richard, Paris

2800-3200 €

### 123. *Tambour Kuba*

de cérémonie. Il est enrichi de matières fétiches sur la partie haute. Son fut de résonance orné d'un masque en relief et d'un beau décor géométrique gravé. Bois, ancienne patine d'usage, peau animale tannée par le temps. Kuba / RDC.

Ancienne collection du Docteur Félix Pelt, Amsterdam.

700-1000€

### 124. *Exceptionnel et archaïque fétiche Fon*

anthropomorphe. Il figure un personnage bossu poignardé dans le dos tenant un réceptacle à potions dans ses mains. Un morceau de fer à excroissance discoïdale maintenant une chaîne avec une boîte de résonance en coloquintes surmontés d'un couvercle en peau de chèvre est fichée dans sa bouche. Ce fétiche d'une grande ancienneté s'inscrit au cœur de la tradition vaudou. Il était exposé sur la place du village et servait à rendre la justice. L'accusé qui se présentait devant ce fétiche devait déclarer son innocence. En cas de parjure, le fétiche émettait un son indiquant la mauvaise foi de l'accusé. Cette œuvre était crainte et respectée par de nombreux villages à des kilomètres à la ronde et ses sanctions pouvant entraîner la mort n'étaient jamais remises en question. Bois, couteaux d'importation, coloquintes, peau de chèvre, fer forgé. Ancienne patine d'usage sacrificielle épaisse résultant de nombreuses projections rituelles. Fon vaudou, Dahomey Bénin.

Dimensions: 66x42x20cm

14000-18000€



### 125. Statue Katsina

anthropomorphe figurant un ancêtre important, le visage à l'expression douce et intense. Terre cuite orangée, cassée, collée au niveau du cou. Léger rebouchage n'excédant pas 5% de la masse globale de l'œuvre. Katsina, 500 avant - 300 après JC. Test de thermoluminescence. Dimensions: 38x22x22cm

3000-4000€

### 126. Buste Nok

de dignitaire féminin, il porte un riche et large collier autour du cou ainsi qu'une amulette représentée par trois excroissances en relief. Belle expression intense du visage, coiffe architecturée par plusieurs chignons ovoïdes maintenus par un bandeau frontal. Terre cuite avec restes d'oxyde de manganèse localisés, cassée, collée. Microfissures et manques visibles. Nok, 300 avant - 300 après JC. Test de thermoluminescence. Dimensions: 43x21x18cm

5000-7000€



126

### 127. Importante statue Bateba

utilisée probablement pour rendre la justice. Elle présente un personnage juvénile nu, les mains liées dans le dos. Bois, ancienne patine d'usage, traces de projections rituelles localisées. Lobi / Burkina Faso. Dimensions: 96x13cm

1400-1800€

### 128. Exceptionnelle coupe à libation Dan.

Elle présente sur les parois un décor gravé représentant des crocodiles et des symboles divers. Cette œuvre de taille importante est en bon état de conservation. Bois, ancienne patine d'usage brune brillante, résultant d'innombrables onctions cérémonielles. Dan / République de Côte d'Ivoire.

Dimensions: 31x54cm

700-1000€

### 129. Ancienne chaise Senoufo

traditionnelle. Bois, métal, patine d'usage ancienne. Senoufo / RCI,

Dimensions: 50x53x31cm

250-300€

### 130. Masque cimier Chamba

de danse présentant une tête hybride, mi-buffle, mi-hippopotame. Bois, ancienne patine d'usage brune et traces de portage interne. Fibres végétales. Chamba, Nigéria.

Dimensions: 92x29cm

1500-2500€

### 131. Rare statue Gobirawa

anthropomorphe représentant un chef à l'expression douce et sereine trônant sur un siège en forme de tambour stylisé. Terre cuite beige orangée, restes d'engobe brun localisés. Gobirawa, XIVème - XVIème siècle. Quelques manques. Test de thermoluminescence

Dimensions: 73x19x24cm

7000-10 000€

### 132. Masque

à patine rouge représentant un vieillard, probablement indiens d'Amérique du Nord

400-500€

### 133. Masque de cérémonie animiste

En bois à patine noire aux formes angulaires. Népal. Himalaya

1200-1400€

### 134. Ancien masque de carnaval

avec traces de pigments blanc et noir, représentant un homme avec une coiffure en bande sans front aux formes simplistes. Mexique.

300-400€

### 135. Ancien masque de carnaval

énigmatiques aux formes triangulaires et aux lèvres charnues, patine sombre. Mexique.

400-500€

### 136. Ancien masque de carnaval

représentant un homme aux couleurs rouge et noir avec une chevelure crénelée. Mexique Guerrero Michoacán.

350-400€

### 137. Ancien masque de carnaval

au nez surdimensionné rappelant les formes des masques vénitiens. Mexique, Côte Pacifique.

350-450€

### 138. Beau masque de théâtre d'Indonésie

d'une grande qualité de sculpture (finesse des parois), représentant un personnage triste, la bouche soulignée de peinture rouge. Traces de portage.

Provenance Ex Collection Jacques Barrere, Paris.

900-1200€

### 139. Belle statue Dayak coiffant

un poteau représentant un personnage accroupi. Bois érodé avec présence de colorants blanc et jaune. Cette statue se distingue par le naturalisme de la représentation, la finesse du modelé et le traitement poussé des détails. La profonde usure de surface atteste son ancienneté. La jarre-réceptacle représentée sous ses pieds indique qu'il s'agit d'une effigie d'ancêtre. Bois, patine d'usage.

1500-2000€

### 140. Statue Indonésienne

de virilité représentant un homme debout, les jambes droites aux articulations marquées, les mains posées asymétriquement. Bois très dur à patine claire, marquée par une exposition prolongée à l'extérieur. Les statues anthropomorphes représentent les plus souvent des ancêtres mâles déifiés ou celle du fondateur d'un village. Indonésie.

1000-1200€

### 141. Statuette du Népal

aux formes simplifiées et primitives avec une belle patine d'usage ancienne.

1000-1500€

### 142. Statue coiffant un poteau Kalimantan Bornéo,

représentant un homme juché au sommet d'un poteau érodé. Les jambes agenouillées et les bras repliés, ces derniers s'enroulant autour du ventre selon une disposition asymétrique. Le cou puissant soutient une tête sphérique au visage concave et aux traits pleins. Bois dur marqué par une longue exposition à l'extérieur: surface érodée et patine nuancée alternant les surfaces claires et brunes.

Hauteur: 95 cm

2000-2500€



### 143. Poteau

aux formes angulaires représentant un personnage debout les bras le long du corps, bois, patine naturelle ancienne. Iles Florès. Hauteur: 140cm.

1200-1500€

### 144. Bouclier Sepik

rectangulaire avec colorants rouge, blanc et noir représentant un personnage stylisé avec deux yeux au milieu. Sepik, Papouasie Nouvelle Guinée.

Hauteur: 140 cm

1400-1800€

### 145. Grand poteau Abelam

représentant une très importante sculpture d'ancêtre. Les têtes jumelles de calao surveillant au dessus de la figure constituent des emblèmes de clan et des symboles propres aux ancêtres et à la chasse aux têtes. Bois, colorants naturels.

Hauteur: 172cm

2000-2500€

### 146. Crochet Sepik,

Bois, pigmentations naturelles bleu, blanc et rouge. Crochet de suspension sculpté comme une représentation d'un ancêtre masculin. Population Iatmul, Sepik.

Hauteur: 66cm

800-1000€

### 146. bis Beau masque du moyen Sepik,

au visage allongé caractéristique. La verticalité de la sculpture est accentuée par la ligne médiane du visage. Les narines, percées, sont serties de défenses de phacochères et les yeux de coquillage. Le visage alterne surfaces polychromes et parties sur-modelées d'argile retenant une fine mosaïque de petits coquillages.

Hauteur: 58 cm

1000-1200 €

### 147. Puissant poteau Wosera,

représentant un personnage masculin au visage allongé, Wosera statue. La pointe remontant semble indiquer l'importance de l'ancêtre. Elle pourrait être en relation directe avec ses prouesses guerrières. Le crochet est une représentation du bec de calao, symbole des ancêtres et de la chasse aux têtes. Population Wosera, Moyen Sepik.

Hauteur: 90cm

600-800€

### 148. Statue Abelam

Statuette au style épuré, Bois, colorants minéraux. Abelam.

400-600€

### 149. Beau et envoutant poteau Abelam

aux couleurs vives, représentant un personnage avec une coiffe en trois parties. Bois, Pigmentation naturelle en bon état de préservation. Représentation masculine d'un ancêtre.

Hauteur: 110cm

800-1000€

### 150. Bark painting,

peinture sur écorce. Panneau décoratif représentant le couple primordial. Ce type de peinture décorait les chambres intérieures du Korumbo, la grande Maison des Esprits. Abelam, Maprik, aux colorants noir, jaune et blanc.

Hauteur: 92cm.

1000-1200€

### 151. Crochet rituel Sepik

utilisé pour la suspension des cranes trophées. Il présente sur sa base un espace en forme de croissant de lune surmonté de la représentation stylisée d'un esprit bénéfique de la nature. Bois, ancienne patine d'usage épaisse par endroits, belles traces d'utilisation localisées. Région du fleuve Sepik, Papouasie Nouvelle Guinée.

Dimensions: 71x21,5cm

5000-7000€





153

### 157. Belle pagaie d'Amazonie

en bois clair, se terminant par des motifs géométriques. Petits manques à son extrémité.  
Longueur: 163cm

250-300€

### 158. Statue Igbo

d'ancêtre féminin tenant dans sa main un réceptacle à potions. Son corps et son visage présentent des scarifications et peintures rituelles. Bois, ancienne patine d'usage. Igbo, Nigéria.

Dimensions: 91x21x17cm

2000-2500€

### 159. Intéressant bouclier Asmat

composé de formes sphériques rouges sur fond blanc. Les guerriers Asmat se protégeaient des flèches et des lances avec des boucliers de ce genre. Les décorations sur les boucliers étaient destinées à effrayer les adversaires et à les contraindre à se rendre. Bois, colorants minéraux.  
Culture Asmat, Irian Jaya

Hauteur: 143 cm

800-1000€

### 152. Tête Sepik sur-modelée,

les yeux formés de coquillages, terre et cheveux. Les crânes sur-modelés jouent un rôle fondamental en ce qu'ils préservent la mémoire des origines du clan. Les crânes des ancêtres fondateurs d'un clan sont souvent conservés. La prouesse d'un guerrier réside dans le nombre de crânes sur-modelés d'ennemis en sa possession. Diamètre: 19cm

1500-2000€

### 153. Rare bâton de commandement

incrusté de beaux morceaux géométriques en nacre se terminant par une boule constellée de cercles en nacre, bois, belle patine et traces d'utilisation. Iles Salomon. Réf.: en photo sur le livre P138 de Judith MILLER / éditions Grund. Début XXème.

1000-1200€

### 54. Massue Kanak

dite en "tête d'oiseau", à bec long et pointu, les yeux ronds sculptés en haut relief bois dur. Belle patine d'usage brun-claire ancienne.

400-500€

### 154. Massue Fidji

Massue des Iles Fidji. Bois, ancienne patine d'usage brillante et sombre

400-500€

### 155. Massue Fidji

Massue des Iles Fidji. Bois, ancienne patine d'usage brillante et sombre.

400-500€

### 156. Massue de combat

avec son disque de percussion en pierre polie. Gravure sur la garde symbolisant probablement des combats victorieux. Papouasie Nouvelle Guinée, région du Golfe Huon.

Longueur : 91cm

450-500 €



159

## 160. Statue d'ancêtre Igala

féminin représentée assise sur un trône. Elle porte sur le torse des amulettes de protection. Son visage serein est surmonté d'une coiffe disposée en arc de cercles. Son ventre est enrichi de peintures rituelles. Bois, ancienne patine d'usage, quelques érosions du temps ne portant pas atteinte à la lecture de l'ensemble de l'œuvre. Restes de colorants minéraux localisés. Igala, Nigéria. Dimensions: 89x30x23cm

5000-7000€

## 161. Imposant bouclier Mongo

en osier de forme ovoïde. Possédant quelque subtile détail de "marqueterie de paille", Poignée en bois légèrement restaurée, la poignée pouvait également servir pour tenir les armes.

Dimensions : 132 sur 40 cm

800-1000€

## 162. Bouddha

Bouddha Abhayamudra: Il effectue le geste de l'absence de crainte témoignant d'un des aspects de la perfection du don: celui de l'octroi de soi et de l'apaisement. Il désigne Bouddha comme refuge. Dans ce mudra, il éloigne les criantes et les souffrances qui retardent l'entrée dans la Loi du Dharma: la Loi Bouddhique. Il est debout sur un stupa en réduction finement sculpté et rehaussé de verroteries. Son visage est serein et légèrement souriant. Sa protubérance crânienne montre de traces de peinture dorée. Ses yeux, réalisés en pierres nacrées, sont ouverts. Ses mains sont longilignes. Il est habillé d'un simple dhoti légèrement rayonnant, typique de l'école Ayuthaya. Bronze, peinture dorée, verroteries, pierres nacrées. Manque la flèche sur l'excroissance crânienne destinée à symboliser un haut de stupa. Fin XVIII° siècle. Royaume de Siam.

5000-6000€

## 163. Torse de style Khmer

Très belle et envoutante représentation d'un torse masculin de style Khmer, grès sableux gris, belle qualité de sculpture.

Hauteur: 56cm

1500€-2000€

## 164. Lot de deux bronzes

Tous deux sont assis en position de méditation. L'un effectue le geste de la prise de terre à témoin (bhumispashamudra) et l'autre, tient dans ses mains le bol à aumônes qui est l'un des huit objets possédés par les moines bouddhistes. Il symbolise le premier repas pris par Bouddha après son Eveil.

Beaux visages sereins, légèrement souriants, mains fines et allongées. Tous deux sont richement habillés et ornés ceci rappelle les vêtements impériaux rayonnant caractéristiques des bouddhas thaïlandais à partir de la seconde moitié du XVIII° siècle. Leur protubérance crânienne est terminée par une haute flamme éfilée symbolisant le haut d'un stupa. Ils sont assis d'ailleurs sur un stupa en réduction à trois étages, ornés d'un plastron au décor différent. Epoque Rathanakosin (1820-1840). Royaume de Siam.

Provenance: ex Galerie Arts et Civilisations.

1000-1200€

## 165. Morceau d'un bas relief

Il représente une divinité jaïne en position du lotus, en méditation. Elle semble s'abstraire à la fois des attachements séculiers et des contingences du temps. Le Jaïnisme connaît 24 maîtres chargés de transmettre les fondements de la doctrine à travers les siècles. Ce fragment répond aux sobres caractéristiques des sculptures jaïnes. Bois.

Inde XVIIIème siècle.

Dimensions : 33,5x6,5x16,5cm

800-1000€

## 166. Pot à lait

Il est orné d'une sculpture symbolisant un oiseau nocturne. Bois, Patine du temps et de l'usage. Manque le fond. Népal.

Dimensions : 5x15,5cm.

150-200€

## 167. Brule parfum

Il s'agit d'un coq en bronze juché un tronc d'arbre. Son plumage est finement ciselé. Il a un port de tête altier. Ses ailes s'ouvrent pour laisser place au réceptacle à encens. Au Japon, le chant du coq est associé à celui des Dieux. Il fit sortir la déesse du Soleil Amateratsu, de la caverne où elle s'était cachée. Ceci correspond à la manifestation de la lumière. Par son allure et son comportement il symbolise aussi les vertus du confucianisme. Bronze, patine d'usage. XIX° siècle, Japon.

Dimensions : 28,5 x17x17cm.

800-1000€

## 168. Brule Parfum.

Il représente un canard debout sur ses pattes palmées. Il a une attitude très gracieuse. L'orifice pour introduire l'encens est souligné d'une frise géométrique. En Chine, le canard symbolise la fidélité mais aussi la fertilité. En effet, ces volatiles avaient la réputation de former des couples à vie. Il est le symbole aussi du bonheur conjugal. Bronze, Belle patine d'usage. Chine, XVIII° siècle.

Dimensions : 14,5x20,5x6,5cm (avec anse).

500-700€

## 169. Statuette en bois

représentant un haut dignitaire; au dos, présence de son secret avec minéral et message. Chine XIXème.

400-500€

### 170. Statuette bouddha en bois.

Ce reliquaire représente Bouddha debout, les bras le long du corps. Ses mains sont très éfilées. Son expression est sereine, ses yeux clos. Son dhôti est très simple. Nombreux manques (trappe fermant le reliquaire, mains, une oreille, les pieds). Patine du temps et des utilisations rituelles, reste de polychromie jaune. Asie du Sud Est. XIXème.

300-400€

### 171. Guanyin.

Statue assise en position de méditation sur un lotus en bronze à patine brune, symbole du « parfait réceptacle ». Elle est vêtue d'un léger dhôti recouvrant l'ensemble de son corps. Elle effectue le geste de « l'anjali » : ses doigts sont croisés et ses index sont tendus vers le ciel. Ceci symbolise le geste de l'adoration, du salut ou de l'hommage. Son front est ceint d'une tiare ouvragé. Belle patine brune d'usage. Bronze. Chine, époque Ming, 17<sup>e</sup> siècle.

Dimensions : 13,5x 9x6cm

900-1000€

### 172. Bouddha Bhûmispashamudra

Bouddha assis en position de méditation, il effectue le geste de la prise de terre à témoin. Il déplace son bras droit vers son genou pour toucher la terre de l'extrémité de ses doigts, proclamant sa victoire sur Nâra. Sa main gauche est posée sur son entrejambe, la paume ouverte vers le ciel. Sa bouche est légèrement souriante et réhaussée de polychromie rouge. Sa protubérance crânienne est ornée d'une haute flamme symbolisant le haut d'un stupa. Les boucles de son ushinisha sont symbolisées par des morceaux de bois sculptés et fichés dans son crâne. Son dhôti est simple, il recouvre son épaule gauche et son corps. Il est assis sur un stupa en réduction à plusieurs étages. Ce dernier est assez élevé. Traces de polychromie rouge et noire. Nombreux Manques. Assez endommagé par le temps et les usages religieux. Laos, XIX<sup>e</sup> siècle.

Dimensions : 102x23x18cm.

1500-1800€

### 173. Importante porte de temple votive.

Elle est ornée de 88 bouddhas en terre cuite, collés avec un goudron. Ils sont représentés debout, dans la même position : les bras le long du corps et vêtu d'un simple dhôti. Le tout est recouvert d'une fine pellicule d'or. Le haut de la porte est surmonté d'un lotus stylisé. Bois, terre cuite et feuille d'or. Quelques manques en façade ne gênant pas la lecture de la pièce. Porte provenant du temple de Samua à Luang-Prahbang Laos XVIIIème / XIXème.

Hauteur : 105cm.

3500-4500€



### 174. Imposant Bouddha Bhûmispashamudra.

Assis en vajrasana sur un socle droit, formant un trône, il effectue le geste de la prise de terre à témoin (bhûmispashamudra). Bouddha est représenté en posture et sortant de sa méditation. Il déplace son bras droit vers son genou pour toucher la Terre de l'extrémité de ses doigts, proclamant sa victoire sur Nâra, le seigneur de la Mort et du Désir. Sa main gauche est posée sur son genou, la paume ouverte et orientée vers le ciel. Sa bouche est légèrement souriante et réhaussée de polychromie rouge. Ses lobes d'oreilles sont allongés. Ses cheveux bouclés sont joliment couronnés et réhaussés de petits morceaux de verre. Son habit est très richement orné. Depuis le 14<sup>e</sup> siècle, les Birmans ont transformés la figure de Bouddha, portant un dhôti monastique en un monarque universel. Cela se référerait à un épisode de sa vie : il devait convertir un puissant monarque du nom de Jambupati, orgueilleux et matérialiste. Ce dernier refusait d'écouter Bouddha, le jugeant trop humble. Bouddha prit alors l'apparence d'un monarque universel pour confondre le roi récalcitrant. Ce dernier finit par se convertir au Bouddhisme. Birmanie, fin XVIII<sup>e</sup> siècle. Bois, marbre, peinture.

Dimensions : 75x57x30cm.

7000-8000€

### 175. Elément de bannière Chancay

présentant un masque symbolisant le passage de la vie à la mort. Sur le bord droit, un décor en pointillés symbolise l'entrée d'un temple en forme de fer à cheval associé probablement au sacrifice humain. Tissu peint, culture Chancay/ Pérou, 100 – 1400 après JC.

300-500€



174

### 181. Masque de danse Yaouré

en bois avec ancienne patine d'usage brune brillante et traces de portage localisées. Il est sculpté d'un beau visage juvénile à l'expression douce et sereine. Yaouré / République de Côte d'Ivoire. Hauteur: 25 cm

800-1200€

### 182. Cimier de danse Epa

présentant en partie haute un ancêtre important à l'expression douce et intense, les joues ornées de trois scarifications tribales. Il tient dans une main une canne de chef et de l'autre un bouclier. Présence d'une femme agenouillée à ses pieds.

Bois, colorants minéraux, traces de peinture localisées. Erosion du temps sur sa base ne portant pas atteinte à la lecture de l'œuvre.

Yoruba, Nigéria.

Dimensions: 96x28x28cm

2000-3000€

### 183. Tête cultuelle Akan

à la bouche fermée, le regard dirigé vers le ciel et l'expression implorante. Terre cuite à patine de fouille. Akan, Frontière Ghana Côte d'Ivoire. XVIIème - XVIIIème siècle.

Dimensions: 17x10,5cm

250-350€

### 184. Ensemble de deux têtes cultuelles Akan

présentant des visages expressifs, le regard dirigé vers le ciel. Terre cuite beige orangée à patine de fouille. Akan, Frontière Ghana Côte d'Ivoire. XVIIème - XVIIIème siècle.

Dimensions: 17x11cm et 20x13cm

500-700€

### 185. Vase Mochica

portrait surmonté d'un étrier. Il présente un beau visage de chef à l'expression éveillée et vigilante. Terre cuite rouge café, orangée et beige. Cassée, collée, restauration n'excédant pas 5% de la masse globale de l'œuvre. Mochica III - IV, 400 - 600

700-1000€

### 186. Vase Viru

étrier présentant un singe humanisé ithyphallique tenant un réceptacle à potions aphrodisiaques. Ce vase chanteur devait être utilisé pendant les cérémonies magico-religieuses par les Shamans. Terre cuite à décor en négatif brun sur fond orangé. Viru, Pérou, 400 - 200 avant JC.

Dimensions: 16x16cm

400-600€

### 176. Superbe sac Inca

de shaman en fils de coton et laine d'alpaga. Il est orné d'un décor géométrique à symbolique aquatique et solaire. Tissage fin aux couleurs chatoyantes. Inca / Pérou, 1450 - 1532 après JC. Dimensions: 51x26cm

400-600€

### 178. Tissu Chancay

Tissu Chancay Pérou, 1100 – 1400 après JC

500-700€

### 179. Tissu Chancay

Tissu Chancay /Pérou , 1100 – 1400 après JC

500-700€

### 180. Superbe sac Inca

de shaman utilisé pour le transport des plantes médicinales. Il présente un décor de bandeaux aux symboles géométrisés à l'extrême. Couleurs chatoyantes, tissage d'une grande finesse en laine d'alpaga et peut-être de vigogne. Royaume Inca, 1450 - 1532 après JC.

Dimensions: 70x39cm

700-1000€

### 187. Vase Mochica

portrait surmonté d'un étrier présentant la tête d'un dieu à l'expression grimaçante et protectrice ou d'un Shaman en état de transformation, le front orné d'une couronne avec tête de félin en relief, les oreilles terminées par des serpents stylisés. Terre cuite orangée et beige. Mochica III, 400 - 600 après JC.

Dimensions: 29x16cm



### 188. Vase Mochica

étrier la panse ornée d'un décor représentant une divinité guerrière moitié aigle moitié humaine tenant dans l'une de ses mains un bouclier, des lances et une massue. Terre cuite beige et rouge café. Cassée, collée, restauration n'excédant pas 15% de la masse globale de l'œuvre. Mochica III - IV, 400 - 600 après JC.

Dimensions: 28x14,5cm

250-350€

### 189. Vase Mochica

étrier anthropomorphe présentant un chef assis, les mains puissantes posées sur les genoux en signe d'autorité. Belle expression éveillée et bienveillante du visage. Terre cuite brune et beige, légère restauration n'excédant pas 5% de la masse globale de l'œuvre. Mochica I - II, 200 - 400 après JC.

Dimensions: 19,5x11cm

800-1200€

### 190. Vase Colima

zoomorphe à un col cylindrique projeté à l'arrière. La panse est modelée de deux canards aux formes épurées et harmonieuses. Terre cuite à engobe rouge café et brun, restauration n'excédant pas 10% de la masse globale de l'œuvre. Colima, époque Protoclassique, 100 avant - 250 après JC.

Dimensions: 18,5x30x22cm

700-900€



190

### 191. Statuette Colima

ithyphallique. Elle représente un personnage, le sexe recouvert d'un pan rectangulaire maintenu par une ceinture autour de la taille. Il porte un collier avec une amulette. Belle expression du visage. Terre cuite avec traces d'oxydes de manganèse en surface et restes de polychromie brune localisée. Culture Colima. Région occidentale du Mexique. 300 à 100 av. J.C.

Dimensions: 18x3x9,5cm

200-250€

### 192. Statuette Colima

anthropomorphe. Beau visage au nez longiligne. Terre cuite à engobe polychrome. Colima / Mexique. 100 - 250 après JC.

Dimensions: 16x8,5 cm

250-350€

### 193. Vase Nazca

cylindrique à panse joufflue présentant sur les parois externes un décor en diagonales associé à la pluie. Sur le haut un bandeau est décoré de motifs symboliques en escalier de temple. Terre cuite polychrome. Cassée, collée, restauration n'excédant pas 5% de la masse globale de l'œuvre. Nazca. 200 - 600 après JC.

Dimensions: 17,5x14cm

250-300€

### 194. Kero

primitif à décor de divinités marines géométrisées. Terre cuite polychrome. Huari, 700 - 1000 après JC. Dimensions: 12,5x9,5cm

200-250€

### 195. Kero

primitif présentant un décor de masques et de symboles géométrisés aux formes épurées à l'extrême. Terre cuite polychrome. Huari, 700 - 1000 après JC.

Dimensions: 13,5x13cm

200-250€

### 196. Kero

présentant un superbe décor symbolisant un renard bondissant aux belles formes épurées à l'extrême s'inscrivant dans un cartouche rectangulaire. Terre cuite polychrome. Huari, 700 - 1000 après JC. Dimensions: 11,5x11,5cm

350-450€

### 197. Kero

primitif orné de deux cartouches symbolisant un masque solaire aux formes épurées à l'extrême. Terre cuite polychrome, restauration probable n'excédant pas 10% de la masse globale de l'œuvre. Huari, 700 - 1000 après JC. Dimensions: 12x11cm

250-350€

### 198. Vase Huari

à double goulot rejoint par une anse en forme de pont, la panse est ornée d'un décor symbolisant une divinité guerrière rayonnante. Terre cuite polychrome. Huari, 700 - 1000 après JC.

Dimensions: 21x17,5cm

250-300€

### 199. Vase Huari

à libations, la panse ovoïde surmontée de deux cols cylindriques joints par une anse en forme de pont. Il est orné d'un décor shamanique de symboles aquatiques. Terre cuite polychrome. Cassée, collée sur l'anse. Huari de transition Chancay. 700\_1100 après JC.

250-300€

### 200. Ensemble

composé de deux bustes de notables. Terre cuite beige avec traces de polychromie. Jama\_Coaque et Tumaco, 500 avant - 500 après JC. Dimensions: 13x12cm et 14x9cm

250-350€

### 201. Ensemble

composé d'un ocarina anthropomorphe, d'une tête de félin et d'un vase en forme de fruit. Terre cuite. Tumaco, 500 avant - 500 après JC et Colima, 250 avant - 100 après JC (pour le vase). Dimensions: 8x6cm, 7x7,5cm et 6,5x13,5cm

200-250€

### 202. Encensoir tripode Nicoya

présentant des pieds ajourés avec grelots surmontés de figures anthropo-zoomorphes. Terre cuite beige orangée, cassée, collée. Nicoya / Costa Rica, 800 - 1500 après JC.

Dimensions: 23,5x17,5cm

150-250€

### 203. Amulette

représentant un shaman assis avec tuyau d'orfèvrerie et coiffe ornée d'un symbole cruciforme. Pierre. Costa Rica versant Atlantique, 500 - 1500 après JC.

250-300€

### 204. Ensemble

composé de deux ocarinas à décor de grenouille et chauve-souris, un personnage masculin debout, un petit vase à décor d'oiseau et une petite coupe à décor cruciforme (cassée, collée). Terre cuite, Costa Rica, 500 - 1500 après JC.

300-350€

### 205. Élément de bannière

enrichie d'un décor représentant un shaman solaire, les mains levées vers le ciel en signe d'appel à l'énergie de celui-ci. Il pointe son doigt vers le sommet pyramidal d'un temple. Chancay, 1100 - 1400 après JC.

Dimensions: 61,5x51cm

800-1200€

### 206. Bel ensemble

composé de: Rare tête anthropozoomorphe avec rehaut de peinture ocre rouge et jaune en terre cuite. Belle expression du visage. Culture Taino, Ile de Saint Domingue, 1100 - 1532 après JC. 20x7 cm. Buste de noble femme, le cou orné d'un collier à plusieurs rangs, les oreilles couvertes de tambas. Elle porte une couronne à décor ajouré et incisé. Région de Mixtèque Puebla. 1200 à 1520 ap. J-C. 7,5x5,5 cm. Tête de jeune fille avec natte latérale et coiffe végétale. Mixtèque. 1200 à 1520 ap. J-C 6,5x4 cm

250-300€



# VERSAILLES

## CHEVAU-LÉGERS ENCHÈRES

RCS Versailles 442 751 568 - Agrément n°2002-309

### Galerie des Chevau-Légers

6bis, avenue de Sceaux - 78000 Versailles ■ Tél. : 01 39 50 58 08 ■ Fax. : 01 30 21 32 48

## CONDITIONS DE VENTE

**Frais de vente en sus des enchères 18 % HT.**

**Commission during the sale : 18% HT (without VAT)**

Dès l'adjudication prononcée, les objets sont sous l'entière responsabilité de l'adjudicataire.

Le magasinage n'engage pas la responsabilité du Commissaire-priseur à quelque titre que ce soit. En cas de paiement par chèque non certifié, la délivrance des objets pourra être différée jusqu'à l'encaissement.

Aucun lot ne sera remis aux acquéreurs avant acquittement de l'intégralité des sommes dues.

En cas de paiement par chèque par l'adjudicataire, le transfert de propriété de l'objet n'aura lieu qu'après encaissement du chèque.

- Règlement en espèces pour un montant maximum de 3 048 €
- Règlement par virement bancaire/par carte bancaire

- Payment by cash for a maximum of 3048 €(only E.E.C.).
- Swift wired, money transfer/credit card

En cas de contestation au moment des adjudications, c'est-à-dire s'il est établi que deux ou plusieurs enchérisseurs ont simultanément porté une enchère équivalente, soit à haute voix, soit par signe, et réclament en même temps cet objet après le prononcé du mot adjugé, le dit objet sera remis en adjudication au prix proposé par les enchérisseurs et tout le public présent sera admis à enchérir à nouveau. A défaut de paiement, l'objet pourra être remis en adjudication sur folle enchère, immédiatement ou à la première opportunité.

Aucune réclamation ne sera admise pour les restaurations d'usage et petits accidents, l'exposition publique ayant permis l'examen des œuvres proposées à la vente.

Le commissaire-priseur et les experts se chargent d'exécuter gratuitement les ordres d'achat qui leur sont confiés, en particulier pour les amateurs ne pouvant assister à la vente.

Les ordres d'achat sont une facilité pour les clients. Le commissaire-priseur et l'expert ne sont pas responsables pour avoir manqué d'exécuter un ordre par erreur ou pour toute autre cause.

Le fait de participer à la vente entraîne obligatoirement l'acceptation de ces conditions.

Les enchères par téléphone ne seront acceptées que des clients connus de l'étude ou offrant des garanties nécessaires par l'envoi d'un chèque.

En cas de paiement par virement bancaire, les frais de virement sont à la charge de l'acheteur.  
In case of payment by bank transfer, the bank fees are in charge of the purchaser.

Les acquéreurs des lots précédés d'un • devront s'acquitter en sus des frais de vente, de la TVA, des droits et des taxes pour les œuvres d'art en importation temporaire : soit 5,5 % en sus des frais de vente.

A défaut de paiement du montant de l'adjudication et des frais, une mise en demeure sera adressée à l'acquéreur par lettre recommandée avec avis de réception. A l'expiration du délai d'un mois, après cette mise en demeure et à défaut de paiement de la somme due, il sera perçu sur l'acquéreur et pour prise en charge des frais de recouvrement un honoraire complémentaire de 10 % du prix d'adjudication, avec un minimum de 250 €

La société de vente n'est pas responsable de la charge des transports après la vente. Si elle accepte de s'occuper du transport à titre exceptionnel des œuvres, sa responsabilité ne pourra pas être mise en cause en cas de perte, de vol ou d'accidents qui restent à la charge de l'acheteur.

# Jacques Martin et Gilles Chausselet

*Commissaires-Priseurs habilités*







77



110



71



55

# Jacques Martin et Gilles Chaussel at Commissaires-Priseurs habilités



## Expositions publique

Vendredi 12 Juin de 14H à 18H

Samedi 13 Juin de 10H30 à 12H et de 14H à 18H

Téléphone de l'Expert pendant l'exposition : 06.23.68.16.95

## Expert



**ORIGINE EXPERT Serge Reynes**

166, rue Etienne Marcel 93100 Montreuil  
Tel : 33 (0)1.48.57.91.46 - Fax : 33 (0)1 48 57 68 18  
[sergereynes@origineexpert.com](mailto:sergereynes@origineexpert.com)  
[www.origineexpert.com](http://www.origineexpert.com)